

Servei d'Assessorament Municipal i Intervenció Urbanística

EXPT.: C 17/2022

MUNICIPI: CALLOSA D'EN SARRIÀ

ASSUMpte: CONSULTES/ PROCEDIMENT DE MODIFICACIÓ DEL LÍMIT DEL TERME MUNICIPAL

AJUNTAMENT DE CALLOSA D'EN SARRIÀ

PL. D'ESPANYA, 1

03510 CALLOSA D'EN SARRIÀ

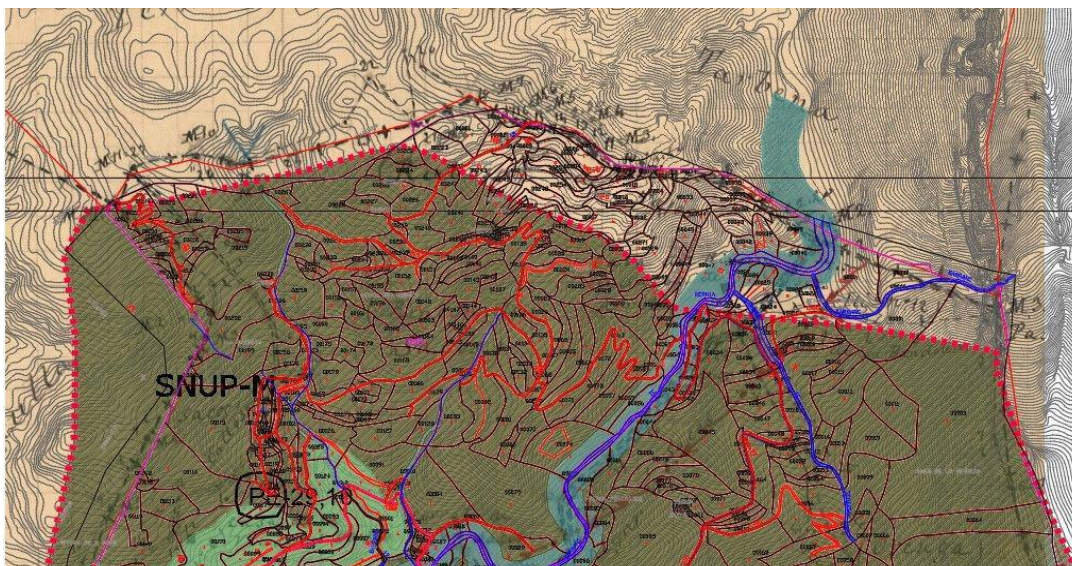
I. ANTECEDENTS I DOCUMENTACIÓ APORTADA

Amb data 10 de desembre de 2021 té entrada en el Servei Territorial d'Urbanisme d'Alacant una consulta efectuada per l'Ajuntament de Callosa d'en Sarrià en relació amb el procediment a seguir per a la modificació del límit del terme municipal de Callosa d'en Sarrià amb el municipi de Tàrbena.

II. OBJECTE DE L'ACTUACIÓ

El municipi de Callosa d'en Sarrià compta amb un pla general (PG), aprovat el 8 de març de 2006, per la Comissió Territorial d'Urbanisme i publicat en el *Butlletí Oficial de la Província*, d'Alacant, el 7 de juny de 2007.

Actualment està en tramitació el Pla general estructural (PGE) de Tàrbena. L'Ajuntament de Callosa d'en Sarrià, després d'analitzar la documentació del PGE de Tàrbena, detecta un error en la delimitació del terme municipal de Callosa d'en Sarrià que figura en el seu pla general, respecte a la partició oficial aprovada en 1889.



Superposició de partició oficial aprovada en 1889 i límit segons el Pla general de Callosa d'en Sarrià.

Documentació aportada per l'ajuntament.

L'Ajuntament de Callosa d'en Sarrià eleva consulta a aquest Servei Territorial d'Urbanisme, perquè s'emeta un informe respecte al procediment a seguir per a l'esmena de la definició del límit del terme municipal.

L'ajuntament planteja una doble possibilitat d'actuació:

1a. Interpretació d'indeterminacions o correcció d'errors.

- Modificació puntual del pla general que té com a objecte ajustar les seues determinacions a l'anàlisi més detallada del territori propi de la seua escala, tal com estableix l'article 67 del TRLOTUP.
- En aplicació de l'article 4 de les Normes urbanístiques del pla general, no es consideraran modificacions del pla les variacions en les previsions que estiguen motivades per canvis d'escala planimètriques, errors o per ajust en els mesuraments reals sobre el terreny, que no alteren en més o en menys un 5% les xifres establides en el pla.

2a. Modificació puntual del pla general per a dotar de classificació els sòls que no estan inclosos en la delimitació gràfica del pla.

III. CONSIDERACIONS TERRITORIALS

PRIMERA. L'objecte de l'actuació consisteix a redelimitar la partió amb el terme municipal de Tàrbena i, conseqüentment, incloure en l'àmbit del pla general terrenys pertanyents a Callosa d'en Sarrià que no hi figuraven. Consultat el Visor de Cartografia de l'Institut Cartogràfic Valencià, es constata que aquests terrenys es corresponen amb sòl no urbanitzable que presenta les següents afeccions territorials:

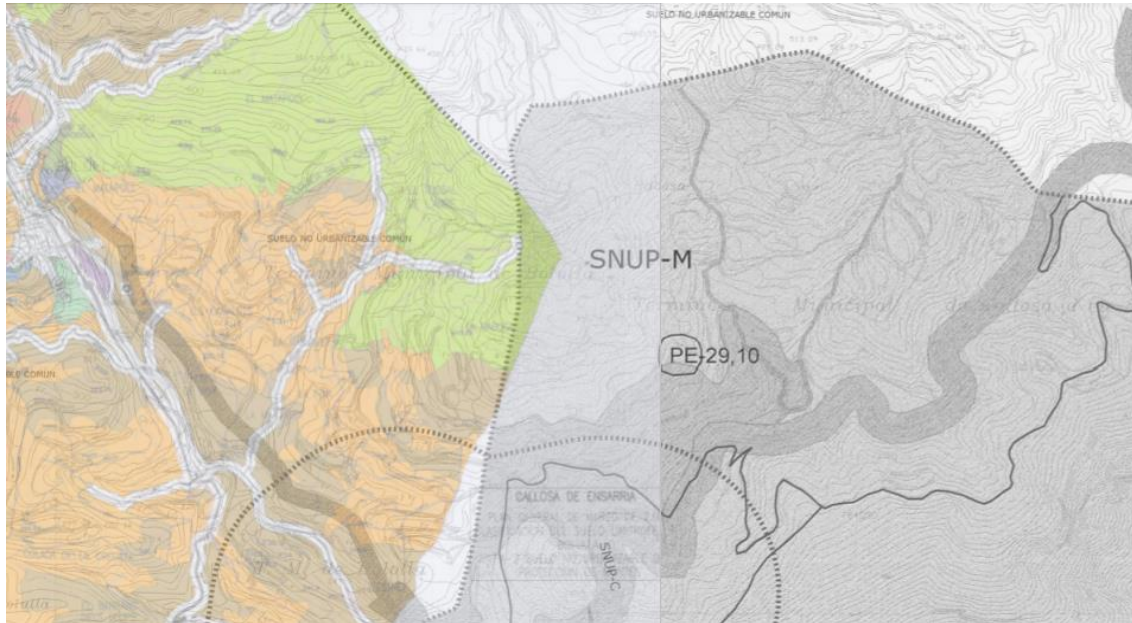
- Lloc d'interés comunitari (LIC).
- Zona d'especial protecció per a les aus (ZEPA).
- Terreny forestal estratègic.
- Paisatge de rellevància regional denominat Depressions i serres des de Gallinera fins a Castell de Castells, pertanyent al grup 9: Muntanya d'Alacant.

SEGONA. La nova definició del límit del terme municipal hi implica la incorporació de sòl no urbanitzable no inclòs en el pla general, la qual cosa es podria semblar a una nova classificació de sòl i ordenació del sòl no urbanitzable. Es tracta, per tant, d'ordenació estructural, en virtut de l'article 21.1.g i f del TRLOTUP i, per tant, és competència autonòmica l'aprovació definitiva de la modificació, en compliment de l'article 44.4 de l'esmentat text refós.

TERCERA. D'acord amb l'article 49.1 del TRLOTUP i atenent l'objecte de la modificació puntual, l'òrgan ambiental és autonòmic.

QUARTA. Analitzada la documentació aportada, es detecta que existeix també una discrepància en el límit entre els termes municipals de Callosa d'en Sarrià i Bolulla. Aquest desajust s'observa en el plànol superposat el Pla general - Partició 1889, aportat per l'ajuntament. S'adjunta a continuació una superposició de plànols de sengles

plans generals on s'observa aquesta discordança. S'informa aquesta qüestió a l'ajuntament perquè considere la conveniència de rectificar aquest error mitjançant la corresponent modificació puntual de Pla general.



Superposició Plànol d'ordenació estructural del territori del Pla general de Bolulla i Plànol d'ordenació estructural del territori i usos terme municipal del Pla general de Callosa d'en Sarrià.

Respecte de contestar aquesta consulta, l'article 5.7 del Decret 8/2016, del Consell, pel qual s'aprova el Reglament dels òrgans territorials i urbanístics de la Generalitat, estableix, entre les atribucions d'aquesta direcció general, la d'“evacuar (amb els informes tècnics previs o, fins i tot, dictamen de l'òrgan urbanístic o territorial de la Generalitat que es considere oportú) les consultes que, en qüestions de planificació o legislació urbanística i d'ordenació del territori, o la seua aplicació, li formulen els ajuntaments o entitats del sector públic de la Comunitat Valenciana. **Les consultes, en cap cas, tindran caràcter vinculant”**.

D'altra banda, se l'informa que, amb la finalitat que siguen accessibles per qualsevol persona i servisquen d'ajuda als municipis en la seua labor d'aplicació de la legislació urbanística, les contestacions de la Direcció General d'Urbanisme a consultes efectuades per ajuntaments a partir de l'any 2020, es publiquen en la web de la Conselleria en l'adreça següent:

<http://politicaterritorial.gva.es/es/web/urbanismo/consultes-presentades-per-ajuntaments>

EL DIRECTOR GENERAL D'URBANISME